

PRZESTRZENIE

JANUSZ MUSIAŁ - PRZESTRZENIE WYOBRA ONE



WYOBRAŻNI

THE SPACES OF OUR IMAGINATIONS

MAJ 2006, GALERIA "KATOWICE 2" ZPAF



60 LAT ZWIĄZKU POLSKICH ARTYSTÓW FOTOGRAFIKÓW (1946-2006)

JANUSZ MUSIAŁ - PRZESTRZENIE WYOBRAŃ

W efekcie konfrontacji artystycznej na polu fotografii stworzono świat wizualnych wyobrażeń - autorskich wypowiedzi - w odniesieniu do tematu Przechwytywanie Wyobrażeń.

W swoich pracach artysta rejestruje fragmenty otaczającego go świata, manipulując jego wizerunkami, kreując obrazy nowej rzeczywistości. Eksploruje możliwości artystycznej kreacji medium fotografii pod pretekstem wizualizacji światów wyobrażonych, które materialnie nie zaistniały do tej pory. Przez pryzmat medium fotografii zagląda do uniwersum własnej wyobraźni.

Obrazy umysłowe (wyobrażenia) stanowią reprezentacje wewnętrzne spostrzeżeń i pojawiają się, gdy do systemu sensorycznego nie doływają informacje o świecie zewnętrznym.

W takiej sytuacji magazynem wyobrażeń jest system pamięci, a znajdują się tam wyobrażenia przekształconymi przez proces myślenia czy przeżywane emocje kopiami obrazów percepcyjnych (spostrzeżeń) - obrazy, sytuacje, zdarzenia przeżywane w przeszłości.

W przypadku, gdy mamy do czynienia z tworzeniem oryginalnych obrazów, które mają niewiele wspólnego ze zdarzeniami i sytuacjami z przeszłości, wtedy używamy terminu wyobrażenia. Wyobrażenia odtwórcza to zdolność tworzenia wyobrażeń w oparciu o informacje, które posiadamy w pamięci, natomiast wyobrażenia twórcza to zdolność tworzenia oryginalnych, oderwanych od doświadczenia obrazów umysłowych.

wyobrażenia - ekran
imitacja obiektów, których nie ma w przestrzeni zmysłowej

wyobrażenia - symulacja
obrazowe naładowanie czynności minionych

wyobrażenia - kreacja
powstawanie wizji, które nigdy nie zaistniały w sposób obiektywny
fantazje

wyobrażenia - przekodowanie
sygnału do postaci wizualnej

wyobrażenia - marzenia
satisfakcja płynąca z samego procesu przekształceń

Istotą wyobraźni wizualnej jest przekształcanie treści w obrazy. Podróż form operacji wyobraźniowych oraz ich plastycznych konsekwencji możemy wyróżnić następujące działania: łaczenie naturalnych elementów według indywidualnych zasad [hybryda]; nienaturalne zwielokrotnienie elementów jednego rodzaju w tym samym obrazie; tworzenie wariantów obrazu z powtarzającym się tym samym elementem na różnych płaszczyznach; przesadne, wiadome, zaburzające proporcje wyeksponowanie lub powiększenie jakiegoś elementu obrazu; uproszczenie kształtów na obrazie; przenikanie kilku warstw w obrazie; obrót obrazu w jego płaszczyźnie; wiadoma, niekoniecznie konsekwentna zmiana barw niektórych elementów wyobrażenia; fragmentaryzacja motywu; zestawienie motywów we wzajemnych relacjach.

OTWIERAM OCZY
WIDZ
WIAT RZECZYWISTY
WIAT REALNY
WIAT
AKTYWNO CI YWIOŁÓW - NATURY
AKTYWNO CI CZŁOWIEKA - TECHNOKULTURY

ZAMYKAM OCZY
WIDZ
WYOBRA NIA KREUJE POTENCJALNE WIATY

ZAMYKAM OCZY
WE NIE TE WIDZ
WIAT MARZE , SNÓW, ILUZJI I FIKCJI
KOINCYDENCJA
MIEJSC, OSÓB, PRZEDMIOTÓW
WZAJEMNYCH RELACJI I ZDARZE

TEN WIAT TAK WOLNY OD PRAW I REGUŁ
WIAT WYOBRA NI
IRRACJONALNYCH HYBRYD
GDZIE WSZYSTKO SI ZDARZY MO E

FOTOGRAFIA
WIATŁOCZUŁY
NOTATNIK I WIADEK
TEGO CO SPOTYKAMY PO DRUGIEJ STRONIE LUSTRA
PRZEZ PRYZMAT
WIATŁOCZUŁEGO MEDIUM
WIDZ

ZAMYKAM OCZY
PRZECHODZ NA DRUG STRON
W POLU WYOBRA NI
WIDZ

...
WIDZ WI C JESTEM
GDZIEKOLWIEK BYM NIE BYŁ
WE NIE CZY NA JAWIE
WIDZ
JESTEM

JANUSZ MUSIAŁ
maj-lipiec 2006



AGNIESZKA BABIŃSKA

gry z to samo ci - w poszukiwaniu ostatecznego ja

W swoich pracach autorka podejmuje prób ukazania wiata własnych pragnie i marze . Konfrontuje i bada swój obecno w kontek cie bezpo rednich projekcji fragmentów tekstów, ikon współczesnej kultury wizualnej.

Projekcja umo liwia badanie wzajemnych relacji, przystawalno ci wizerunku artystki oraz wizualnych ikon, którymi jest otoczona.

Obrazy te mog by cz sto w opozycji do powszechnego odbioru i opinii o autorce.

Prowokacja zatem?

A mo e chwila prawdy?



RYSZARD CZERNOW

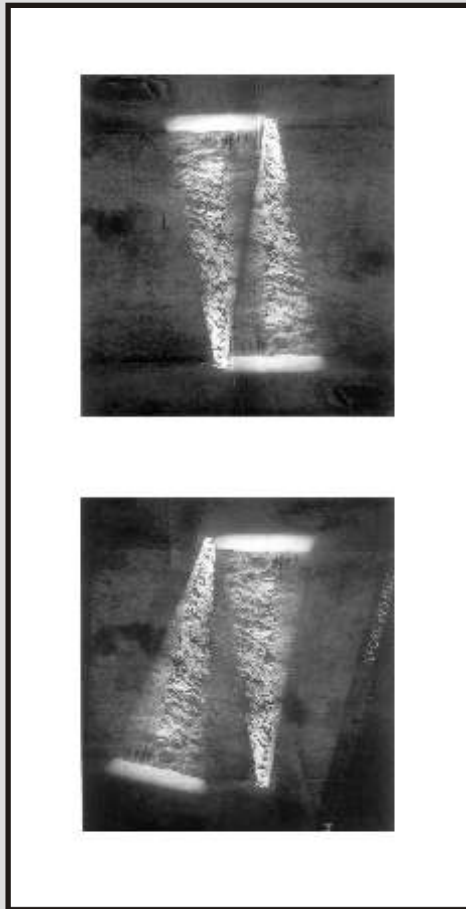
operacje na rzeczywistości - elektroniczne symulacje

W swoim zestawie materiałów dokumentalnych architektury i sztuki autor poddał elektronicznym przetworzeniom.

Uzyskał w ten sposób wizje nierealnych miejsc i przestrzeni - pejzaże ponowoczesne.

Obrazy hybrydy, które są nasycone fragmentami świata realnego jednak e ukształtowane na nowo tworzą nadrealne systemy wzajemnych relacji i powiązań.

Wizualne kompozycje - kreacje są ograniczone jedynie wyobraźnią autora oraz zastosowanymi technologiami.



WALDEMAR JAMA

wiatło przychodzi, wiatło inspiruje, wiatło odchodzi

wiatło jest warunkiem koniecznym wszelkiego istnienia. To uniwersalna metafora.

W swojej pracy autor tematyzuje zjawisko wiatła.

Dokonuje dokumentalnego zapisu wizualnego rozkładu energii świetlnej w opuszczonej przestrzeni surowego wnętrza.

Dzięki zastosowanej technice montażu fotograficznego uzyskano obraz, na którym ten sam strumień energii świetlnej, który pierwotnie spływa ku dołowi, następnie zmierza ku górze.

Zgodnie z wolą autora nieznaczna manipulacja obrazem tworzy stany i zjawiska, które w rzeczywistości nie zaistniały.



ANDRZEJ KONIAKOWSKI
geometryczne kształty - wyzwanie dla wyobraźni

Przestrzeń obserwowana nocą nabiera nowego wymiaru.
Wszystko wydaje się być czymś nowym, dotychczas nieznanym.
Otwierając nasz świat wyobraźni wkraczamy na nieznaną ścieżkę.
Geometryczne kształty pochodzące ze świata nocnych poszukiwań autora w przestrzeni
miejskiej stanowią inspirację dla wyobraźni widza.
Zestaw przedstawia nieustanny proces konstrukcji i kreacji kształtów metalowych
konstrukcji. Montowanie i tworzenie nowych bytów, zakotwiczonych w świecie realnym.



ANTONI KREIS

operacje na kobiecym ciele - krawieckie manekiny

Kobieta jest wiatem i przestrzenią wyobraźni.

Autor dekonstruuje wizerunek, a następnie dokonuje jego rekonstrukcji według tylko sobie znanych reguł. Poddaje go analizie i syntezie. Krawieckie manekiny ubiera w zdeformowane, fragmentaryczne skrawki kobiecego ciała.

W efekcie uzyskujemy foto-obiekt zdegradowanego, pokawałkowanego, pokaleczonego, podartego na fragmenty wizerunku kobiety.

Z pewno ci u wielu zrodzi się pytanie:

czemu słuchamy ten akt dokonywany na wizerunkach kobiecych aktów?

Nasuwać się skojarzenia z egzorcyzmami, magicznymi praktykami, w mity i rytuały, w których poprzez oddziaływanie na wizerunek osoby istnieje możliwość wpływu na jej życie i losy.



KRZYSZTOF LISZKA

kobieta w negatywie - obraz kształtuje rzeczywistość

Na fotografii obserwujemy 3 oblicza aktu kobiety.

3 różne pozy, ujęcia - mogą sugerować jej zmienność, nieprzewidywalność.

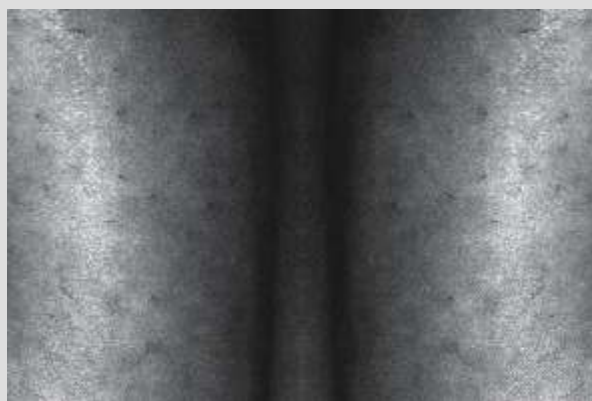
Cieleśnie, obnażenie, nagość to szczerze, bezbronnie, prawda.

Ukazanie kobiety w obrazie negatywowym może podkreślać i sugerować nierealność procesu postrzegania, iluzję medium. To, co obiektywna prawda znajduje się po przeciwnej stronie.

Kobieta ukazana jako "przestrzeń wyobraźni" podkreśla jej niezwykle ważną rolę.

Stanowi idealne dopełnienie egzystencji mężczyzny.

Bez względu na pozycję, oblicze, obraz w negatywie czy pozytywie.



JOWITA MORMUL
replikacje - idealnie cielesna symetria

Autorka w swoich pracach analizuje zmysłowe fragmenty rzeczywistości - ludzkie ciało. Poprzez procesy analizy i syntezy konstruuje nowe jako ciwo kompozycje plastyczne. Idealnie harmonijne. Absolutne. Tworzy now jako formaln , byt jedynie potencjalny, który pobudza wyobra ni widza, tworzy ci g skojarze .



JANUSZ MUSIAŁ

kiedy dziecko było dzieckiem...wyobraźnia nie znała granic

W swych ascetycznych pracach autor dokonuje wyboru fragmentów otaczających go rzeczywistości kierując się ku naturze.

Podnosi do rangi intrygującego obrazu to co elementarne, proste, zwyczajne.

To co w zasięgu wzroku. Prowokuje widza do aktywnej obserwacji otaczającego go świata, do odkrywania potęgi własnej wyobraźni w relacjach z przedmiotami i miejscami zwyczajnymi i prostymi.

Bo przecież kiedyś z nas był kiedyś dzieckiem. A wyobraźnia nie znała wtedy granic.

A banalny wycinek rzeczywistości, prosty przedmiot - metal czy kamień - nabierał magicznych mocy dzięki potęgę naszej wyobraźni.



JAGNA OLEJNIKOWSKA

wiat wyobra ni ukryty w walizkach

Autorka prezentuje surrealistyczne wizje wiata na co dzie skrz tnie skrywane i zamkni te przed okiem ludzkim w walizce.

Przedmioty i rekwizyty oraz ich wzajemne relacje.

Okno, warkocz włosów, motyl, m ka, rozbite jajko, metalowa klatka, gwo dzie, usta...

Na co dzie zamkni te w walizce.

Na t chwil otwarte i odtajnione.

Wystarczy skorzysta z okazji, z zaproszenia.

Znale wla ciwy przepis i uwolni wyobra ni .

Wykreowa metaforyczn uczt własnych interpretacji.



MACIEJ STOBIERSKI

wiatło i rytmy - ludy w naturze

Przenikaj ce si warstwy rytmicznych układow wertykalnych kolumn oraz ladów strumieni prze lizguj cego si wiatła przez kolumny drzew.

W przestrzeni dwóch wiatów, lasu przenikaj cego si z tajemniczym zrytmizowanym pejza em kolumn i promieniami wiatła.

wiatło i rytmy inspiruj wyobra ni widza.



MARIA LIWA
ciało - kraina iluzji

W pejzażu światła i cienia.

We wnikliwej analizie ludzkiego ciała, fragmentaryzacji, zbliżeniu do detalu odnajdujemy zagubienie widza.

Niepowrotnie tego z czym się spotyka.

Domysły, kolejne projekcje i wyobrażenia inspirowane cielesnością.



JÓZEF WOLNY
przenikaj cy mrok istnienia

Tajemnica przestrzeni zapomnianej i opuszczonej.
Przenikaj ce si wiaty przeszło ci i tera niejszo ci.
W mrocznych zaułkach wyzwałam pełni swej wyobra ni.
W mroku. W ciemno ci.
Wobec braku wiatła dostrzegam najwyra niej uniwersum swej wyobra ni.
Czas decyduje o zapomnieniu.
Czas decyduje o naszej pami ci.



LESZEK UREK

ogrody dzieci stwa - rekonstrukcja przeszło ci

Wielowymiarowe, przenikaj ce si wiaty w obrazach i przedmiotach.

Zainscenizowane fragmenty dzieci stwa, przeszło ci i tera niejszo ci procesów fotochemicznych.

Upływ czasu. Zabawki dzieci stwa. Proces degradacji, starzenia.

Nieuchronna dekonstrukcja formy. Fotochemiczna, mechaniczna, termiczna.

Wszystko niedookre lone, nieostre, przenikaj ce si .

Wyobra nia widza wpl tana w wiat osobistych fragmentów i relikwii czasu przeszłego.

Intymnych relacji i refleksji autora z jego przeszło ci .

